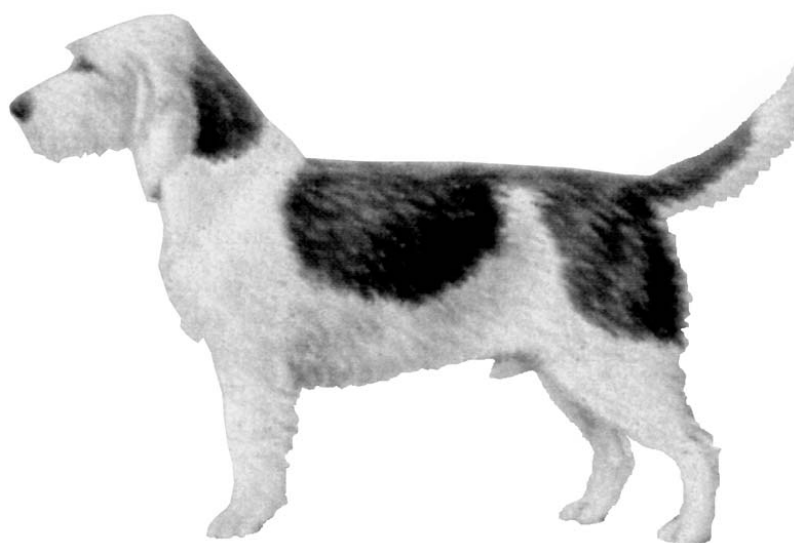


PETIT BASSET GRIFFON VENDEEN

Oprindelsesland: Frankrig

- Anvendelse:** En djævel i marken, en engel hjemme – sådan er vores Basset. Den er en passioneret jagthund, som helt fra ung skal vænnes til indkald. Den er jægerens perfekte hjælper i moderat kuperet terræn. Den er specialist i kanin, men intet andet vildt undgår den.
- Klassifikation:** FCI Gruppe 6 (Støvere, schweishunde og beslægtede racer),
Sektion 1.3 (Små støvere).
Med brugsprøve.
- Historie:** Petit Basset Griffon Vendéen havde i lang tid samme standard som de store Bassets. Kun størrelsen var anderledes (34 - 38 cm). Brugsresultaterne var ikke særlig gode, for hundene havde halvkrogede ben og var lige så tunge som de store Bassets. Det var grunden til, at M. Abel Dezamy skabte en standard for dem. For at beskrive denne hound må vi genkalde os, hvad Paul Daubigné skrev: "Den bliver ikke til en Petit Vendéen ved blot at reducere højden. Den skal være en lille Basset, harmonisk gjort mindre i alle sine proportioner og fylde, og naturligvis i besiddelse af alle de karaktermæssige egenskaber, der er en forudsætning for jagtpassionen." En gruppe Petit Bassets har hjemtaget førstepræmie i Coupe de France på kanin.
- Helhedsindtryk:** En lille, aktiv og stærk hound med en let langstrakt krop. Halen bæres stolt. Pelsen er grov og lang, uden overdrivelse. Hovedet er udtryksfuldt. De lange ører, der ikke er alt for lange, er godt indadrejede, dækket af et langt hårlag og ansat under øjenhøjde.



PETIT BASSET GRIFFON VENDEEN

Temperament:	Passioneret og modig jagthund, der elsker krat og buskads. Af karakter er den lærevillig, men selvstændig og ivrig.
Hoved:	
<u>Skalle:</u>	Let hvælvet, en smule aflang og ikke for bred, godt udmejslet under øjnene. Nakkeknuden er ret veludviklet.
<u>Stop:</u>	Pandeafsatsen er markeret.
<u>Næse:</u>	Godt fremtrædende og veludviklet med godt åbne næsebor. Den er sort, undtagen hos hunde med hvid/orange pels, hvor brun næse tolereres.
<u>Næseparti:</u>	Meget kortere end hos den store Basset, men stadig ganske let langstrakt og lige. Det afsluttes kvadratisk.
<u>Læber:</u>	Beklædt med rigelige moustacher.
<u>Kæber, bid:</u>	Saksebid.
Øjne:	Ret store og med et intelligent udtryk. Det hvide i øjnene må ikke vises, og bindehinde må ikke kunne ses. De lange pelshår over øjnene vender fremefter, men må ikke skjule øjnene. Øjenfarven bør være mørk.
Ører:	Bløde, smalle og tynde, dækket af et langt hårlag og let afrundede for enden. De er indadrettede og kan ikke nå helt frem til næsespidsen. Vel ansatte under øjenhøjde.
Hals:	Lang, stærk og meget muskuløs. Solidt ansat i skulderpartiet og uden løs halshud. Hovedet bæres stolt.
Krop:	
<u>Ryg:</u>	Lige, med en godt fast overlinie
<u>Lænd:</u>	Muskuløs
<u>Kryds:</u>	Meget muskuløst og temmelig bredt
<u>Bryst:</u>	Ikke for bredt. Ret veludviklet i dybden og når ned i højde med albuerne.
<u>Ribben:</u>	Moderat hvælvede
Hale:	Højt ansat og ret kraftig ved roden. Den bliver gradvis tyndere mod spidsen. Halen er nærmest kort og bæres i sabelform.
Lemmer:	Med ret kraftig knoglebygning - men proportioneret efter hundens højde.
Forpart:	
<u>Skuldre:</u>	Tørre og skråtliggende - med god tilslutning til kroppen.
<u>Overarm:</u>	Veludviklet
<u>Håndrod:</u>	Ganske let markeret
Bagpart:	
<u>Lår:</u>	Muskuløse og kun let rundede
<u>Haseled:</u>	Ret brede, let vinklede - men aldrig helt lige.
Poter:	Ikke for kraftige, med robuste trædepuder. Godt sluttede tæer og solide kløer. Det er ønskeligt, at trædepuderne er vel pigmenterede.
Bevægelse:	Meget fri og let
Hud:	Ret tyk; ofte marmoreret/plettet hos trefarvede hunde. Uden løs halshud.
Pels:	
<u>Hårlag:</u>	Groft, men ikke for langt. Aldrig silkeagtigt eller uldent.

PETIT BASSET GRIFFON VENDEEN

Farve: Sort med hvide aftegninger (hvid/sort). Sort med tan aftegninger (sort/feu). Sort med lys tan aftegninger. Fauve med hvide aftegninger (hvid/orange). Fauve med sort sadel og hvide aftegninger (tricolore). Fauve med sorte hårspidser. Sandfarvet med sorte hårspidser og hvide aftegninger. Sandfarvet med sorte hårspidser. Der bruges traditionelt betegnelser som harefarvet, ulve-, grævlinge- eller vildsvinefarvet.

Størrelse: Skulderhøjde fra 34 til 38 cm med en tolerance på plus/minus 1 cm.

Fejl: Enhver afvigelse fra de foregående punkter betragtes som en fejl, hvis betydning for bedømmelsen skal stå i nøje forhold til afvigelsens omfang og dens indflydelse på hundens sundhed og velfærd.

Hoved:

- For kort
- Flad skalle
- Pigmentmangel på næse, læber eller øjenrande
- Kort næseparti
- Tangbid
- Lyse øjne
- Ører højt ansatte, lange, ikke tilstrækkeligt indadrullede eller med for lidt pels

Krop:

- Kropsbygning for lang eller kort, uden harmoni
- Overlinien ikke fast og lige
- Faldende kryds

Hale:

- Skæv

Lemmer:

- Utilstrækkelig knoglekraft
- Mangelfuld vinkling
- Ustabil mellemhånd

Pels:

- Ikke tæt nok, fin pels

Temperament:

- Frygtsomhed

Diskvalificerende fejl:

- Manglende type
- Overbid, underbid
- Glasøjne eller øjne af hver sin farve
- Kroppen ikke rummelig nok ved brystbenet - dvs. brystkassen for trang nedadtil.
- Halen knudret (haleknæk)
- Krogede eller halvkrogede ben
- Ulden pels
- Ensfarvet sort eller hvid pels
- Væsentlig pigmentmangel
- Størrelse uden for standardens mål
- Tydeligt invaliderende fejl og mangler. Anatomiske misdannelser.
- Skyhed eller aggressivitet

PETIT BASSET GRIFFON VENDEEN

- Enhver hund, der viser tydelige psykiske eller fysiske abnormiteter, skal diskvalificeres.

Bemærk: Hanhunde skal have to normalt udviklede testikler i pungen.



Standarden udgivet af FCI 14. februar 2001

Oversættelsen godkendt af DKK's Standard Komité

JULI 2014

☒ ☒ ☒ NB! Denne udgave erstatter standard udsendt af DKK i DECEMBER 1999 ☒ ☒ ☒

Anatomiske træk

